

桃園市資優教育簡介

桃園市自 90 年代起，陸續推動資賦優異學生提早入學鑑定作業、縮短修業年限以及資優教育方案，而後因應市內各校對資優教育行政、鑑定、評量、課程、教材、諮詢與輔導等需求，由桃園市政府教育局設立「桃園市資賦優異教育資源中心」，透過大手牽小手模式建立、整合及提供本市資優教育相關活動之宣導、推廣，親師生進修成長活動之辦理及資優教育相關課題之研發等工作，並協助教育局及各級學校推展資優教育。

在資優類別方面，於 91 年首次設立英語資優班，104 年開始設立數理資優班、創造能力資優班，逐漸擴展國中階段資優班類別；在國中資優班級方面，近年共增設了 32 班，迄今已設立共 46 班。自 108 學年度起桃園市的資優教育有一個重大的突破，在小六學生進入國中階段前進行鑑定，期盼制度的改變能讓資優學生多接受一學期的服務，讓學生能在完整的國中三年裡接收資優教育的服務。為提供各教育階段資賦優異學生多元優質適性服務，通過資優鑑定學生於本市公立國民中學普通班就讀者，依學區學校既有之資源給予該資賦優異類別資優資源班或資優教育方案等之特殊教育服務，並考量學生性向、優勢能力、學習特質及特殊需求，邀集學生家長共同訂定學生個別輔導計畫，規劃符合資優學生需求之適性課程。且本局於寒暑假期間辦理資優教育營隊、資優潛能營；學期中辦理拔尖計畫、多元資優教育方案、資優學生與大師對談、親職講座及資優教育嘉年華等，致力於提供資賦優異學生學習及成果展示平臺，以全人、適性、融合的特殊教育核心價值，開展本市「適性展天賦，贏在大未來」之教育願景。桃園市資優教育正朝向精緻化、多元化與普及化，進而帶動教育的革新，讓孩子共築夢想，勇於實現，開創桃園璀璨的未來。

桃園市 111 學年度國民中學資賦優異學生入學前鑑定宣導回條

請簽妥回條撕下交給導師

學校：_____ 國小

班級：_____ 座號：_____

姓名：_____

家長已知悉 111 學年度國中資優鑑定重要事項。

(鑑定簡章請掃描摺頁封面 QR code)

家長簽名：_____

特殊教育班別	學校
英語資優班	桃園國中
	建國國中
	文昌國中
	福豐國中
	慈文國中
	同德國中
	光明國中
	南崁國中
	中壢國中
	楊梅國中
	內壢國中
	石門國中
	八德國中

特殊教育班別	學校
數理資優班	桃園國中
	建國國中
	文昌國中
	福豐國中
	中興國中
	慈文國中
	同德國中
	大有國中
	青溪國中
	光明國中
	龜山國中
	中壢國中

特殊教育班別	學校
數理資優班	平興國中
	平鎮國中
	東興國中
	內壢國中
	龍潭國中
	石門國中
	大成國中
	大崗國中
	青埔國中
	經國國中
龍興國中	
創造能力資優班	會稽國中
自然科學資優班	會稽國中

★ 桃園市各類資優班一覽表

學術性向(數理、英語、自然科學)資優鑑定

- 對象：就讀或設籍本市之 110 學年度公、私立國民小學六年級學生
- 報名事項：請備齊申請文件至下方網址報名

初選報名	111 年 2 月 7 日 (一) 8:00 至 2 月 16 日 (三) 中午 12:00
複選報名	111 年 3 月 24 日 (四) 8:00 至 3 月 29 日 (二) 中午 12:00
報名網址	https://www.giftedness.tyc.edu.tw
聯絡電話	光明國中 03-3114355 轉 610、613 福豐國中 03-3669547 轉 610、616

三、鑑定方式、結果公告時間：

鑑定方式	應繳申請文件	結果公告時間
管道一：書面審查		111 年 2 月 25 日 (五) 17:00
管道二：測驗方式 (初選)	請詳閱簡章內容	111 年 3 月 17 日 (四) 17:00
管道二：測驗方式 (複選)		111 年 5 月 18 日 (三) 17:00

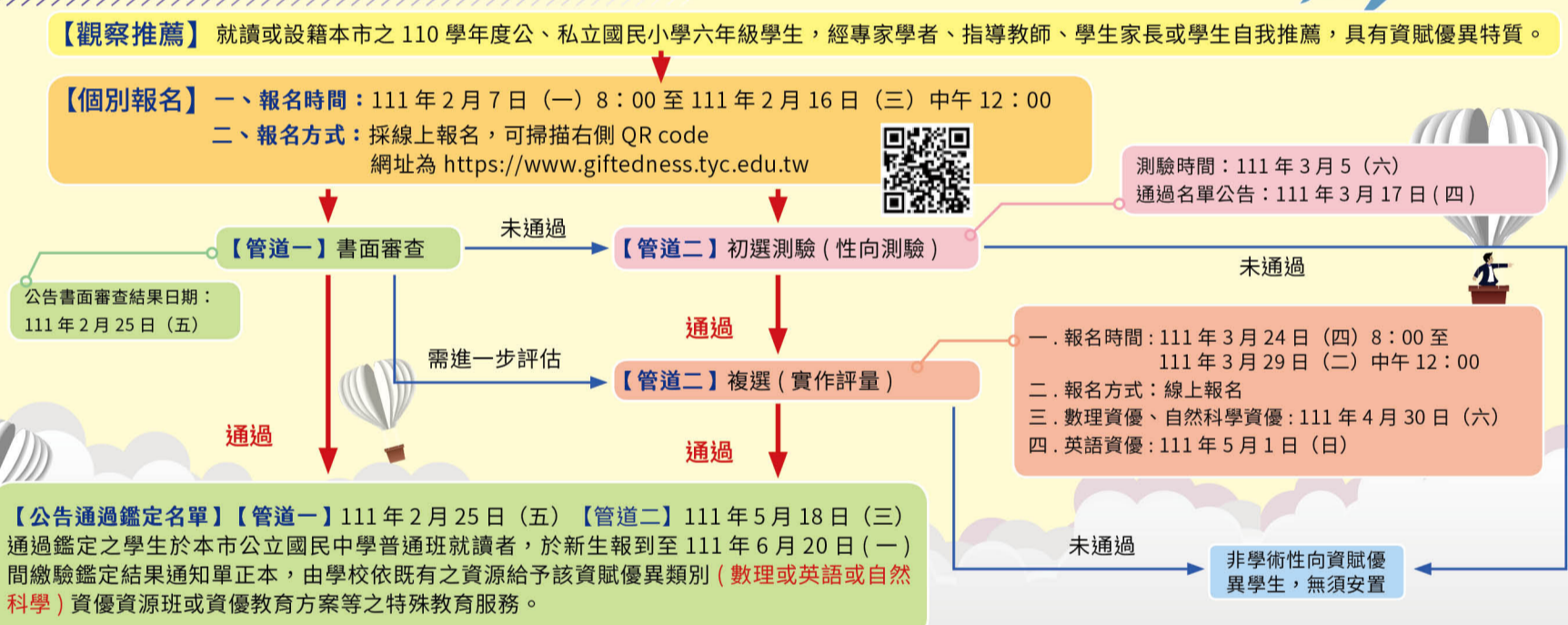
四、測驗時間、地點：(數理及自然科學資優鑑定僅能擇一類報名)

項目	第一區	第二區
就讀國小所在行政區	桃園區 蘆竹區 大園區 龜山區 八德區 非桃園市區域	中壢區 平鎮區 觀音區 龍潭區 楊梅區 新屋區 大溪區 復興區

項目	第一區	第二區
鑑定類別	自然科學資優	
測驗時間	初選：111 年 3 月 5 日 (星期六) 8:20 進場 複選：111 年 4 月 30 日 (星期六) 8:20 進場	
測驗地點	初選、複選：光明國中	
測驗項目	初選：性向測驗；複選：實作評量	
鑑定類別	數理資優	
測驗時間	初選：111 年 3 月 5 日 (星期六) 8:20 進場 複選：111 年 4 月 30 日 (星期六) 8:20 進場	
測驗地點	初選：光明國中 或 福豐國中 複選：光明國中	初選：楊梅國中 或 石門國中 複選：石門國中
測驗項目	初選：性向測驗；複選：實作評量	
鑑定類別	英語資優	
測驗時間	初選：111 年 3 月 5 日 (星期六) 13:50 進場 複選：111 年 5 月 1 日 (星期日) 8:20 進場	
測驗地點	初選：光明國中 或 福豐國中 複選：福豐國中	初選：楊梅國中 或 石門國中 複選：楊梅國中
測驗項目	初選：性向測驗；複選：實作評量	

五、安置與輔導：通過鑑定之學生於本市公立國民中學普通班就讀者，111 年 6 月 20 日 (一) 前繳驗鑑定結果通知單正本予就讀國中，由學校依既有之資源給予該資優類別 (數理或英語或自然科學) 資優資源班或資優教育方案等之特殊教育服務。通過自然科學資優鑑定之學生，倘未就讀會稽國中自然科學資優資源班，得由就讀學校依既有數理資優資源班或資優教育方案提供自然科學課程服務。

桃園市 111 學年度國民中學學術性向資賦優異學生鑑定申請流程圖



★ 學術性向(數理、英語、自然科學)資優鑑定重要事項 ★ 申請流程圖

創造能力資優鑑定

- 對象：
 - 就讀或設籍桃園市之 110 學年度公、私立國民小學六年級學生。
 - 具有創造能力資賦優異特質 (如：敏覺、流暢、變通、獨創、精密、想像、挑戰、好奇、冒險等)，經專家學者、指導教師、學生家長長期觀察 (觀察期間至少一學期) 或學生自我推薦者。

二、報名事項：請備齊申請文件至報名網址報名。

初選報名	111 年 2 月 7 日 (一) 8:00 至 2 月 16 日 (三) 中午 12:00
複選報名	111 年 3 月 24 日 (四) 8:00 至 3 月 29 日 (二) 中午 12:00
報名網址	https://www.giftedness.tyc.edu.tw
聯絡電話	03-3572699 轉 611、613

三、鑑定管道：【管道一】採書面審查方式進行

申請資格	審查結果公告日期	說明
參加政府機關或學術研究機構舉辦之國際性或全國性創造發明競賽表現特別優異，或前三等獎項。	111 年 2 月 25 日 (五) 17:00	1. 書面審查通過者，進入綜合研判。 2. 書面審查需進一步評估者，可直接申請複選。 3. 書面審查未通過者，可參加【管道二】之初選鑑定。

【管道二】採初選、複選二階段進行

測驗流程	測驗時間	測驗項目	結果公告時間
初選	111 年 3 月 6 日 (星期日) 9:20 進場	創造能力評量 (1)	111 年 3 月 17 日 (四) 17:00
複選	111 年 5 月 8 日 (星期日) 9:20 進場	創造能力評量 (2)	111 年 5 月 18 日 (三) 17:00

四、安置與輔導：

通過鑑定之學生於本市公立國民中學普通班就讀者，於 111 年 6 月 20 日 (一) 前繳驗鑑定結果通知單正本，由學校依既有之資源給予該創造能力資優資源班或桃園市政府教育局核定之區域性創造能力資優教育方案等之特殊教育服務。

Q & A

- Q1：報名資優鑑定的資格？**
A1：就讀或設籍桃園市之 110 學年度公、私立國民小學六年級學生，具備各類資賦優異特質，並檢附相關具體資料。
- Q2：各類別資優鑑定能否同時報名？**
A2：創造能力、英語及數理資優鑑定 (或自然科學資優) 可以同時報名；數理及自然科學資優因特質相近，僅能擇一類報名。
- Q3：成績好就是資優生嗎？**
A3：資優生並非代表每個科目都表現卓越，往往在自己擅長的領域名列前茅，而其他領域可能並非如此；更多時候，他們能表現出資優行為，例如：努力鑽研某個有興趣的領域、善理解卻不喜歡反覆練習，常有獨到的見解或主見等。
- Q4：參加資優鑑定需要注意或準備什麼？**
A4：資優鑑定主要是發掘資賦優異孩子的潛在能力，所以事前並不需要特別準備，家長和孩子只要抱持平常心參加即可。
- Q5：若我的孩子通過資優鑑定，資優班是怎麼提供服務？會集中編班嗎？**
A5：根據特殊教育法規定，國民教育階段資賦優異教育之實施採分散式資源班、巡回輔導班、特殊教育方案辦理。學生國中入學後依常態編班辦法編班，通過鑑定類別的科目提供抽離或外加課程。

- Q6：若學區國中沒有設立資優班怎麼辦？**
A6：沒有設立資優班的學區國中亦會提供「資優方案」，運用課餘或假日提供資優生所需要的課程。
- Q7：資優生需要什麼樣的課程？**
A7：因資優生的學習能力強，除了一般課程的學習之外，提供加深課程：除了在學生擅長的領域中進行外，必須讓學生深入了解研究的主題，如：專題研究或獨立研究。加廣課程：針對學生的興趣、學習動機來提供學生課外所需的課程。情意課程：資優班的目標為培養資優生成為資優成人，表現出資優的行為、特質，進而成為社會中領導者並回饋社會。
- Q8：國中資優鑑定管道二 (測驗方式) 之鑑定基準為何？**
A8：依「身心障礙及資賦優異學生鑑定辦法」第 16 條及 18 條之規定辦理，須符合下列基準：
1. 學術性向資賦優異鑑定基準：語文、數學、社會科學或自然科學等學術領域或成就測驗得分在平均數正二個標準差或百分等級九十七以上，並經專家學者、指導教師或家長觀察推薦，及檢附專長學科學習特質與表現卓越或傑出等之具體資料。
2. 創造能力資賦優異鑑定基準：創造能力測驗或創造性特質量表得分在平均數正二個標準差或百分等級九十七以上，並經專家學者、指導教師或家長觀察推薦，及檢附創造才能特質與表現卓越或傑出等之具體資料。



暑期作業

桃園市 111 學年度國民中學

國民小學六年級學生

對象：

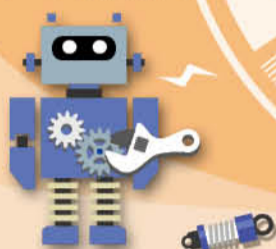
學生入選與否

適性揚才 資優啟航



創造能力資優生 可能有的特質

- ◎經常參與富有冒險性、探索性及挑戰性的遊戲或活動。
- ◎好奇心強，喜歡發掘問題、追根究底經常詢問：『為什麼？』
- ◎善於變通，能以創新的方式解決問題。
- ◎想像力豐富，經常思考改善周圍事物的途徑。
- ◎思維流暢，主意和點子很多，是他人眼中的『智多星』
- ◎能夠容忍紊亂，並發現事物間的新關係。
- ◎為人風趣反應機敏，常能在人際互動中表現幽默感。
- ◎不拘泥於常規，有自己獨特的想法與見解，不怕與眾不同。
- ◎批評富有建設性，不受權威意見侷限。
- ◎參與創造發明相關競賽表現優異。



創造能力資優課程



英語資優生 可能有的特質

- ◎詞彙能力優秀，能夠運用超乎年齡水準的字詞。
- ◎語言表達流暢，善於描述事件、說故事等。
- ◎經常閱讀超乎年齡水準的書籍，閱讀理解能力佳。
- ◎對於文字的意義掌握良好，擅長辯論演說。
- ◎寫作能夠把握重點，具有高度組織能力。
- ◎語文聯想能力豐富，對於文字的敏感度高。
- ◎文學作品風格獨特。
- ◎參與英語文競賽表現優秀。



數理資優生 可能有的特質

- ◎對研究數學及自然界事物的問題有強烈的動機與興趣，願意自動花時間鑽研。
- ◎常主動詢問周遭與數學或自然有關的問題。
- ◎抽象思考能力優異，運用符號思考的能力強。
- ◎能用多元方式解題，思考靈活。
- ◎分析的能力強，邏輯推理能力優異。
- ◎經常閱讀或觀看與數學或自然界事物有關的書籍、雜誌、電視節目或相關網站。
- ◎能主動發現、探索及研究日常生活中數學或自然科學問題。
- ◎喜歡動手做自然科學方面的實驗，驗證或求證心中的疑問。
- ◎善於運用科學儀器或工具進行研究。
- ◎參與數學或自然科學競賽表現優異。



數理資優課程



自然科學資優生可能有的特質

- ◎對自然界的事物有濃厚的興趣。
- ◎到戶外活動，能夠細心觀察自然景物，且提出問題。
- ◎經常閱讀或觀看與自然界事物有關的書籍、雜誌、電視節目及相關網站。
- ◎能主動發現、探索及研究日常生活中的自然科學問題。
- ◎照顧動物或種植花草樹木的能力良好。
- ◎經常觀察天文、星象、雲層等的變化，並加以記錄分析。
- ◎喜歡動手做自然科學方面的實驗，驗證或求證心中的疑問。
- ◎善於運用科學儀器或工具進行研究。
- ◎積極參與保護野生動物、水資源及有關環境保護的活動。
- ◎參與自然科學競賽表現優異。

自然科學資優



桃園市 111 學年度國民中學資賦優異學生鑑定家長說明會辦理期程

場次	辦理時間	辦理地點	場次	辦理時間	辦理地點
1	111.01.11 (二) 19:00 - 20:30	桃園區桃園國中	17	111.01.14 (五) 19:00 - 20:30	桃園區大有國中
2		桃園區中興國中	18		平鎮區平興國中
3		新屋區新屋國小	19		八德區大成國中
4	111.01.12 (三) 19:00 - 20:30	桃園區經國國中	20	111.01.15 (六) 09:00 - 10:30	中壢區青埔國中
5		中壢區東興國中	21		中壢區龍興國中
6		平鎮區中壢國中	22		觀音區新坡國小
7	111.01.13 (四) 19:00 - 20:30	蘆竹區光明國中	23	111.01.17 (一) 19:00 - 20:30	桃園區建國國中
8		桃園區文昌國中	24		中壢區內壢國中
9		桃園區福豐國中	25		平鎮區平鎮國中
10	111.01.14 (五) 19:00 - 20:30	桃園區同德國中	26	111.01.17 (一) 19:00 - 20:30	龍潭區龍潭國中
11		楊梅區楊梅國中	27		龜山區大崗國中
12		龍潭區石門國中	28		蘆竹區南崁國中
13	111.01.14 (五) 19:00 - 20:30	大園區大園國小	29	111.01.17 (一) 19:00 - 20:30	八德區八德國中
14		桃園區青溪國中	30		龜山區龜山國中
15		桃園區慈文國中	31		大溪區仁和國小
16		桃園區會稽國中			